

## -- PROVA DE CONHECIMENTOS I --

## LÍNGUA ESPANHOLA

**Especies migratorias:  
¿qué dice el informe sobre su situación?**

En números concretos, 1 de cada 5 de las 1.189 criaturas listadas por la Convención de Conservación de Especies Migratorias de Animales Silvestres (CMC) están en peligro. Alrededor del 44% de las especies en la lista están sufriendo la declinación de su población, siendo los peces que migran la especie que sufre la situación más alarmante.

Las temperaturas cada vez más altas obligan a las especies a viajar más lejos, y también puede llevar a que los animales cambien la época del año en que viajan. Con lo cual corren el riesgo de no encontrar comida y perder la posibilidad de aparearse. Al mismo tiempo, las altas temperaturas y la polución hacen más peligrosa la migración, en especial para las aves.

Los murciélagos, cuya fama no refleja la importancia que tienen para los ecosistemas, son un ejemplo de esos animales en peligro de extinción. Son grandes polinizadores porque se ocupan de dispersar semillas; ayudan a mantener saludables los bosques y controlan la propagación de insectos porque se alimentan de ellos en grandes cantidades.

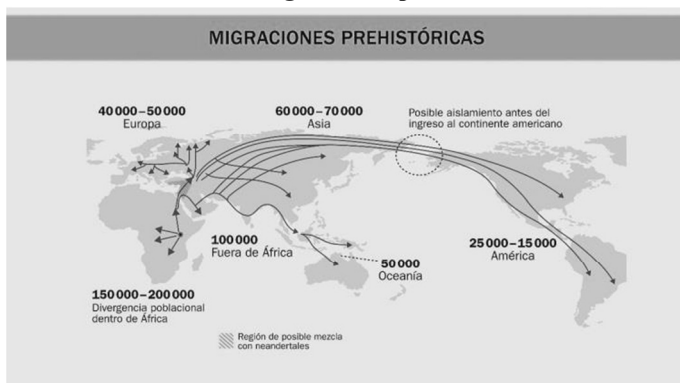
Sin embargo, las mayores amenazas para su supervivencia son la deforestación que destruye su hogar y la caza que se practica en busca de su carne, que se considera un manjar en muchas culturas. Si a esto sumamos la contaminación sonora que dificulta encontrar comida a los murciélagos cazadores, los problemas que los aquejan son serios.

Internet: <greenpeace.org> (con adaptaciones).

A partir de la lectura del texto anterior, juzgue los siguientes ítems.

- 1 El cambio climático y la contaminación son graves problemas que impactan en la migración animal.
- 2 Los murciélagos tienen poca relevancia para el ecosistema, por lo que su posible extinción no genera preocupación.
- 3 La locución «Sin embargo» (primer período del último párrafo) es una locución utilizada para introducir una idea que contrasta o se opone a lo que se ha dicho anteriormente.
- 4 Es posible sustituir «Alrededor del» (segundo período del primer párrafo) por **Cerca del**, manteniendo idéntica carga semántica.
- 5 El exceso de ruido se erige como una de las causas que inciden en la reducción de las poblaciones de murciélagos.

**Rutas de migraciones prehistóricas**



Con la información combinada de registros fósiles, restos arqueológicos y las herramientas de las ciencias genómicas, los científicos han trazado las probables rutas de las migraciones prehistóricas de nuestra especie, primero dentro de su «cuna» en África y después hacia todas las regiones del planeta.

El descenso del nivel del mar y el aumento de las capas de hielo durante la última glaciación (80.000 – 11.000 años atrás) pusieron al descubierto grandes porciones de territorio ahora sumergidas que facilitaron los desplazamientos entre lo que ahora denominamos continentes.

Internet: <comoves.unam.mx> (con adaptaciones).

De acuerdo con el texto anterior, señale la opción correcta en los ítems 6 y 7, que son del tipo C.

- 6 Antes de llegar a América, las migraciones prehistóricas sufrieron un «posible aislamiento». En este contexto, el vocablo «aislamiento» se refiere a la
  - A falta de contacto con otros grupos de seres humanos.
  - B integración cultural entre pueblos.
  - C expansión hacia otros territorios.
  - D comunicación frecuente entre diferentes regiones.
- 7 La expresión «pusieron al descubierto», indica que los territorios
  - A se formaron en el hielo.
  - B desaparecieron.
  - C salieron a la superficie.
  - D se ocultaron.

**Cómo aborda el periodismo el tema de las migraciones**

Si tuviera que elegir tres grandes temas del siglo XXI, diría: el clima, los feminismos y las migraciones. Hay guerras culturales abiertas en los tres ámbitos, y de su resultado dependerá la definición de lo que somos y seremos. En el caso de las migraciones, el periodismo que las cuenta tiene al menos tres grandes retos: el odio, el miedo y el paternalismo. Vamos a repararlos rápidamente.

Hay mucha bibliografía sobre el odio, pero nos centraremos en que los productos informativos que fomentan el odio al diferente acostumbran a participar, de forma directa o indirecta, en un programa político supremacista que puede estar o no en el poder. También pueden responder al deseo de excitar las pasiones xenófobas para conseguir mayores audiencias y por tanto mayores réditos económicos: sensacionalismo. Ambas variables pueden confluir o darse por separado. Normalmente van de la mano.

Pero al contrario de lo que podría dictar el sentido común, no creo que sea en esta batalla donde se gane o se pierda la guerra cultural, sino en el segundo reto que planteábamos: el miedo. Aquí es donde los medios de comunicación tienen una mayor participación, aunque a veces sea involuntaria. Algunas voces pueden gritar que los medios, con su retórica xenófoba, fabrican el odio al otro. La deshumanización de las personas migrantes hace que aparezca el miedo. De tantas maneras. Por nombrar una de ellas, las metáforas hidráulicas: ola de refugiados, aluvión de inmigrantes, avalancha de africanos, flujo de extranjeros.

El paternalismo también contribuye a la deshumanización. Es el egoísmo compasivo de quien se siente mejor contando que las personas migrantes son «buenas personas», como si eso significara algo. Desde los sectores llamados solidarios, desde algunas oenegés, e incluso desde algunos partidos, se está abriendo una visión sobre personas migradas que en realidad las perjudica. Explican sus vidas, solo, a partir de sus traumas. Reducen la persona a la herida. Fomentan la pena y la condescendencia, quizá empujados por algún tipo de superioridad moral frente a los otros, los insolidarios.

Internet: <https://pistasmigracion.consejoderedaccion.org> (con adaptaciones).

Con base en el texto anterior, juzgue los siguientes ítems.

- 8 Reducir la vida de una persona migrante a un conjunto de hechos traumáticos resulta beneficioso para conseguir un proceso más humanista por medio de acciones indulgentes.
- 9 Las metáforas hidráulicas (último período del tercer párrafo) describen la magnitud, la velocidad y la fuerza del fenómeno migrante.
- 10 El miedo y el odio son dos de los principales temas del siglo actual.
- 11 La partícula «las» en el enunciado «el periodismo que las cuenta» (tercer período del primer párrafo) hace referencia a «temas del siglo XXI» (primer período del primer párrafo).
- 12 En el enunciado «acostumbran a participar» (primer período del segundo párrafo) es posible sustituir «acostumbran a» por **suelen**, sin que ese cambio comprometa su comprensión semántica.
- 13 Es descabellado afirmar que existen intereses económicos por detrás de la incitación al odio en algunos medios de comunicación.
- 14 En el enunciado «aluvión de inmigrantes» (último período del tercer párrafo) se puede sustituir «aluvión» por **grupo**, sin comprometer su carga metafórica.
- 15 Es posible inferir del texto que los medios de comunicación tienen una mayor participación en la propagación del odio que del miedo.

### Arte y migración

Los artistas que también han sido migrantes, temporales o definitivos tienen un objetivo similar a los que no son artistas, buscar la mejoría económica, explorar los espacios de exhibición y/o residir en países con mejor mercado para las artes. A través de su obra (fotografía, vídeo, performance, instalaciones, murales y piezas de caballete), expresan sus vivencias, su incertidumbre sobre el lugar donde han decidido residir, sus emociones, sensaciones y sentimientos por la lejanía y la añoranza de su lugar de origen; y si retornan a éste, llegan a representar también la nostalgia por los lugares visitados.

Hay artistas que documentan las migraciones, que generalmente tienen raíz migrante, y buscan visibilizar las problemáticas de este acontecimiento, con gestos simbólicos o realistas, según el momento y el contexto. También han abordado el tema de la migración aunque no hayan vivido en la frontera y no hayan sido emigrantes ilegales. No es necesario haberlas vivido para reaccionar creativamente a estas terribles situaciones.

Internet: <<https://piso9.net>> (con adaptaciones).

De acuerdo con el texto anterior, juzgue los siguientes ítems.

- 16 El arte es capaz de reaccionar con creatividad ante las tragedias migratorias, aunque el artista no las haya vivido en carne propia.
- 17 Los artistas que abandonaron su tierra natal se valen de sus obras para canalizar sensaciones provocadas por la distancia y el recuerdo hacia el lugar del que son oriundos.
- 18 Es posible sustituir el posesivo «su» por un artículo **el** en el enunciado «su incertidumbre sobre el lugar» (segundo período del primer párrafo), sin que eso provoque ningún desajuste gramatical.
- 19 Lo que distingue la migración de los artistas respecto a la de otros profesionales es, principalmente, el factor económico.



Internet: <[www.20minutos.es](http://www.20minutos.es)>.

### 20 La viñeta crítica

- A a los inmigrantes, presuntos responsables de la explotación laboral en el campo.
- B la visión utilitarista de la sociedad hacia los inmigrantes, donde su valor se mide principalmente por el trabajo que realizan.
- C a la inmigración, que está siempre vinculada a actividades intelectuales.
- D la relevancia de la diversidad cultural en la agricultura, gracias a la inmigración.

## LÍNGUA FRANCESA

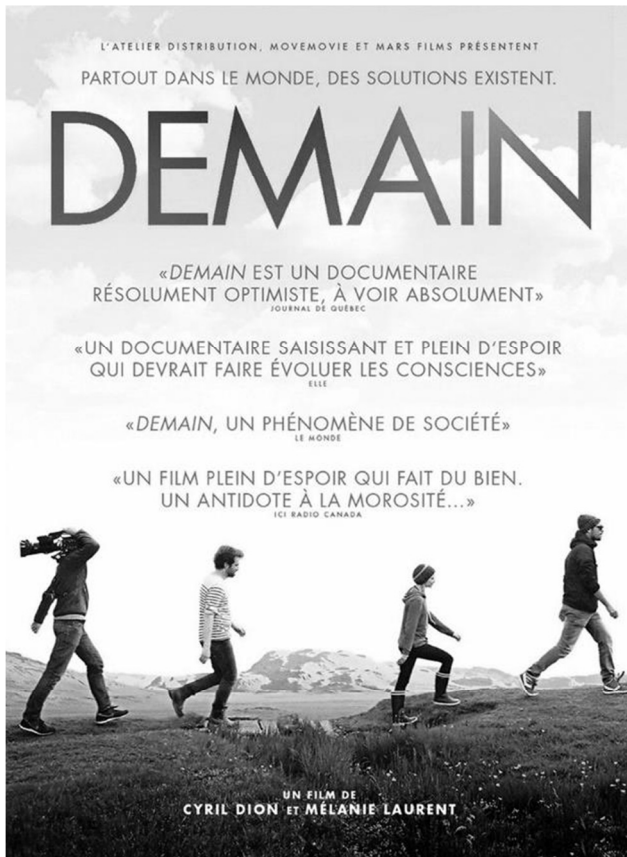
### Les corridors écologiques

Les animaux sauvages, ça bouge. Ils migrent, explorent, cherchent de quoi manger ou tout simplement un partenaire pour la reproduction. Sauf que nos villes, nos routes et nos champs coupent trop souvent la route à leur liberté. Là-dedans, les corridors écologiques, ces véritables petits passages secrets verts, jouent un rôle indispensable. Ils reconnectent les espaces naturels fragmentés, donnent un bol d'air aux différentes espèces animales et végétales et aident à maintenir la santé globale des écosystèmes. Dans cet article, on va jeter un œil à ce que sont précisément ces corridors, comprendre pourquoi ils sont essentiels à la migration et à la survie des espèces, découvrir comment exactement ils agissent pour préserver la biodiversité, et s'inspirer de quelques réussites concrètes un peu partout sur notre planète. Et parce que rien n'est vraiment simple, on parlera aussi des défis à relever pour que ces corridors écologiques fonctionnent au mieux. On y va ensemble ?

Internet: <[www.action-climatique.com](http://www.action-climatique.com)>.

À partir du texte présenté, jugez les items de **1 à 5** et choisissez l'option correcte concernant l'item **6**, cet item-ci étant du **tipo C**.

- 1 Ce texte correspond à l'introduction d'un article.
- 2 L'auteur du texte invite ses lecteurs à continuer la lecture.
- 3 Dans la sixième phrase, « jeter un œil » veut dire **voir**.
- 4 Il est possible d'affirmer que les corridors écologiques visent à regrouper les animaux sauvages lors des migrations.
- 5 La locution « Là-dedans », dans la quatrième phrase, fait référence à « la route à leur liberté », dans la troisième phrase.
- 6 Dans la première phrase, on peut remplacer « ça » par **ils** à condition
  - A d'ajouter un **s** à la terminaison du verbe « bouge ».
  - B d'ajouter un **x** à la terminaison du verbe « bouge ».
  - C d'ajouter **nt** à la terminaison du verbe « bouge ».
  - D de conserver la terminaison du verbe « bouge ».



Synopsis de **Demain** (2015) : Et si montrer des solutions, raconter une histoire qui fait du bien, était la meilleure façon de résoudre les crises écologiques, économiques et sociales, que traversent nos pays ? Suite à la publication d'une étude qui annonce la possible disparition d'une partie de l'humanité d'ici 2100, Cyril Dion et Mélanie Laurent sont partis avec une équipe de quatre personnes enquêter dans dix pays pour comprendre ce qui pourrait provoquer cette catastrophe et surtout comment l'éviter. Durant leur voyage, ils ont rencontré les pionniers qui réinventent l'agriculture, l'énergie, l'économie, la démocratie et l'éducation. En mettant bout à bout ces initiatives positives et concrètes qui fonctionnent déjà, ils commencent à voir émerger ce que pourrait être le monde de demain...

Internet: <www.allocine.fr>

D'après le texte et l'image ci-dessus, choisissez l'option correcte concernant l'item 7, cet item-ci étant du **tipo C**, et jugez les items de 8 à 10.

- 7 Il y a dix ans que **Demain**
- ☐ A est sorti en salle.
  - ☐ B a sorti en salle.
  - ☐ C sortira en salle.
  - ☐ D va sortir en salle.
- 8 L'image précédant le synopsis est une affiche.
- 9 En tant que genre cinématographique, **Demain** se présente comme un film de science-fiction.
- 10 **Demain** révèle un caractère alarmiste à l'égard de l'avenir.

Les Nations Unies estiment actuellement à 281 millions le nombre de migrants internationaux dans le monde, ce qui représente 3,6 % de la population mondiale. Cependant, un nombre croissant de personnes sont déplacées, tant à l'intérieur qu'en dehors de leur pays d'origine, en raison d'un conflit, de la violence, de l'instabilité politique ou économique ainsi que du changement climatique et d'autres catastrophes. En 2022, on recensait 117 millions de personnes déplacées dans le monde, et 71,2 millions de personnes déplacées à l'intérieur de leur pays. Le nombre de demandeurs d'asile est passé de 4,1 millions en 2020 à 5,4 millions en 2022, soit une hausse de plus de 30 %.

État de la migration dans le monde 2024. Internet: <www.iom.int>.

D'après le texte ci-dessus, jugez les items suivants.

- 11 La locution « ainsi que », dans la deuxième phrase du texte, peut être remplacée par **comme** sans changer le sens de la phrase.
- 12 Des événements climatiques n'augmentent que les déplacements à l'intérieur des pays.
- 13 Dans la quatrième phrase, les « 30 % » correspondent à la somme des nombres de migrants demandeurs d'asile en 2020 et en 2022.

### Exposition Images en mouvement



BD du collectif LAB619

En plongeant dans l'univers des images en mouvement, l'exposition au Musée de Vence nous invite à découvrir de nouvelles perspectives sur le sujet complexe de la migration. Les œuvres présentées révèlent des parcours personnels bouleversants grâce à l'intermédiaire de bandes dessinées et d'animations modernes. Ces récits visuels mettent en lumière les expériences des individus déracinés, sollicitant l'empathie et la compréhension d'un public diversifié. Le recours à ces formes d'art innovantes offre une retranscription émotionnelle et engageante de la quête de nouveaux horizons vécue par d'innombrables migrants. Les visiteurs peuvent admirer une combinaison saisissante de techniques contemporaines et d'histoires universelles. Sous la direction artistique de figures emblématiques comme Fernand Léger, cette exposition tandem entre les mondes de la bande dessinée et de l'animation constitue une expérience sensorielle immersive.

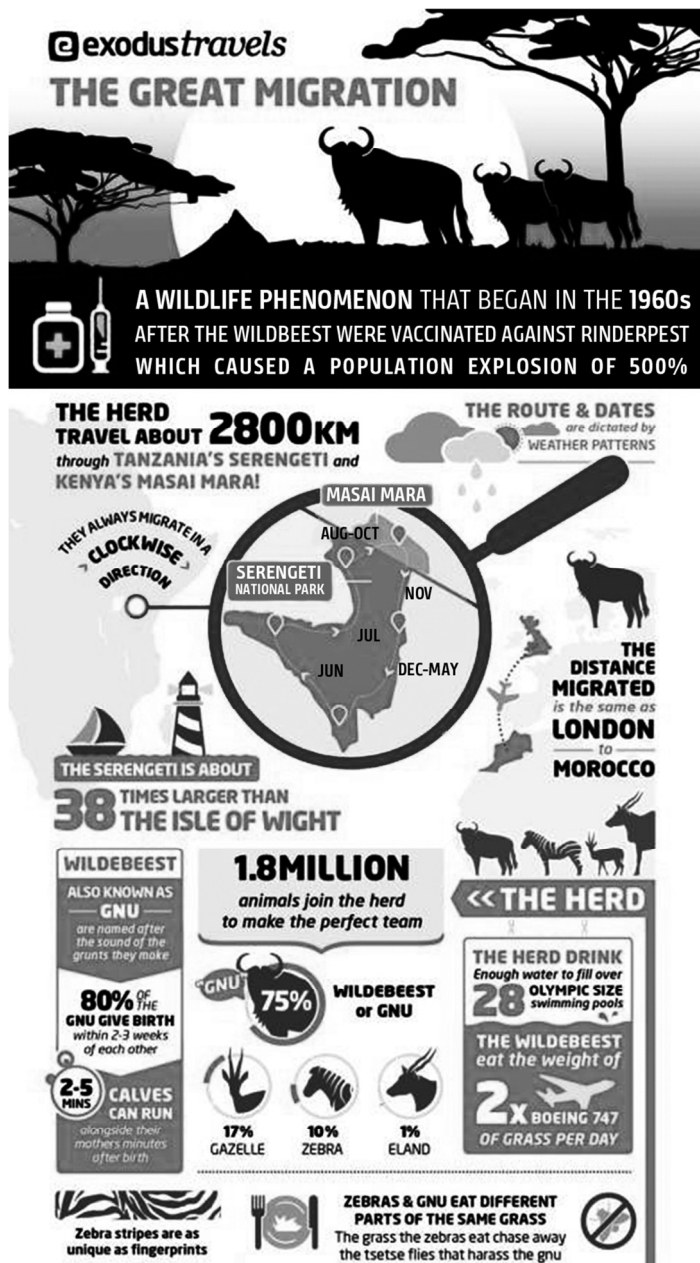
Internet: <espritbd.fr>.

À partir du texte et de l'image ci-dessus, jugez les items de 14 à 19 et choisissez l'option correcte concernant l'item 20, cet item-ci étant du **tipo C**.

- 14 L'image illustrant le texte présente la couverture d'un livre.
- 15 À propos de l'exposition citée dans le texte, il est possible d'affirmer que l'idée de mouvement est présente dans sa thématique et dans la forme de ses expressions artistiques.
- 16 Le terme « migrants », dans la quatrième phrase, fait référence à l'expression « des individus déracinés », dans la troisième phrase.

- 17 L'image illustrant le texte montre que les humains migrent autant que les animaux.
- 18 Puisque l'exposition **Images en mouvement** présente le sujet de la migration par des bandes dessinées et des animations, elle le simplifie.
- 19 Par l'emploi du verbe « En plongeant », dans la première phrase, et de l'adjectif « immersive », dans la sixième phrase, le texte commence et termine par des idées figurées.
- 20 On peut affirmer que
- A Fernand Léger et d'autres personnes sont responsables de la direction artistique de l'exposition **Images en mouvement**.
  - B Fernand Léger est le responsable de la direction artistique de l'exposition **Images en mouvement**.
  - C des artistes sont responsables de la direction artistique de l'exposition **Images en mouvement**.
  - D des artistes sont responsables de la direction de l'exposition **Images en mouvement**.

## LÍNGUA INGLESA



The Great Migration is one of the greatest wildlife spectacles on Earth. Internet: <www.exodustravels.com> (adapted).

Judge the following items based on the information given in the preceding infographic.

- 1 The text claims that the vaccines were given to the gnus against a specific disease that was spread by the animals' migration.
- 2 The information in the infographic is used to show the authorities that a major environmental change happened in Tanzania and Kenya in the 1960s.
- 3 The infographic displays distance and size of some parts of the world to give readers an idea of the dimension of the great migration.
- 4 The migration route is a consequence of the draught that has destroyed Tanzania and Kenya according to the infographic.
- 5 The herd travel from the top to the right of Kenya's Masai Mara, moving down into the Serengeti, in Tanzania, and going to the left and the top of such ecosystem until it reaches the starting point.

They are images for the history books. The photos of young men with backpacks and weary faces who set out on foot in September 2015 from Hungary on their way to Austria and Germany. Pictures of fathers with babies on their arms. Of women in headscarves holding their children's hands. Most of them had fled the war in Syria or were from the war-torn countries of Afghanistan or Iraq.

They came. A lot of them. And they changed Germany.

There was a before and an after, wrote Angela Merkel in her memoirs. During the night of September 4, 2015, Merkel, who was chancellor at the time, decided that the German federal police officers would not block the refugees at the border. In the months that followed, more than a million asylum seekers arrived in the country. Never before since the founding of the Federal Republic of Germany in 1949 had the country seen such a huge wave of migration.

"We can do it," Merkel had said just a few days earlier („Wir schaffen das!" in original German). It was an enormous humanitarian challenge. No sentence during her career in politics ever blew up like that one did, she writes in her autobiography. "No sentence was as polarizing."

Susmita Arp et al. How is Germany doing 10 years after the refugee crisis? Internet: <www.spiegel.de> (adapted).

Based on the preceding text, choose the correct option concerning items 6 and 7, which are **tipo C**, and judge items 8 and 9.

- 6 Most of the people entering Germany
  - A were mostly looking for jobs.
  - B had been hiding in Hungary.
  - C were crossing the German frontier by car.
  - D had fled their countries due to wars.
- 7 When Merkel stated that her "We can do it" was a "polarizing" sentence, she
  - A meant German people had to agree with her.
  - B indicated that she had never said that before.
  - C recognised that not everyone agreed with her.
  - D wanted to show her support for asylum seekers.
- 8 The third paragraph would still be grammatically correct if it ended with this sentence: Since the Federal Republic of Germany was founded in 1949 no other wave of migration had seen in the country.
- 9 The first word of the text, "They", refers to both "The photos" and "Pictures".

What drove thousands of Lebanese, Syrians and Palestinians to cross oceans and brave storms to settle in Latin America, and as far back as the 19<sup>th</sup> century? Historians point out a number of factors: confessional conflicts, poverty and Turkish repression. In the 20<sup>th</sup> century, the First World War, the French and British mandates in the Mashreq (1922-1948), the creation of the State of Israel (1948) and the Palestinian Nakba, and more recently, the Israeli-Arab War of 1967 and the Lebanese Civil War (1975-1990) caused general deterioration of living conditions and drove hundreds of thousands of Arabs to attempt the Latin American migratory adventure, taking advantage of family networks of people already living there.

The majority of these “Arab immigrants” have disappeared from the statistics insofar as “foreign nationals”: they are now Latin American and have been for several generations. Scattered across an entire continent, it is very difficult to gauge their number.

B. Khader, P. Blesa. *The Arab Diaspora in Latin America*.  
Internet: <www.iemed.org> (adapted).

Based on the previous text, judge the following items.

- 10 In the last sentence of the text, the word “gauge” could be correctly replaced with **disregard** without changing the meaning of the text.
- 11 It is correct to infer from the text that in Latin America most Arab immigrants are now integrated into the local population and are no longer considered foreign.
- 12 According to the text, the causes behind the Arab migration to Latin America in the 20<sup>th</sup> century include hostilities related to religious faiths.
- 13 European colonial powers were partially responsible for people migrating from the Middle East to Latin America in the 20<sup>th</sup> century.
- 14 The adjective “brave” (in the first sentence of the first paragraph) describes how violent the storms mentioned in the text were.
- 15 The text begins with a thought-provoking question in order to strongly criticize migration to Latin America.

---

Species: Bar-headed Goose *Anser indicus*

Distance travelled: 3,000-5,000 km

No oxygen? No problem. These sturdy geese might not fly for the longest time, but not other birds consistently fly as high on their migrations. On their travels from their breeding areas in Mongolia, the Tibetan Plateau and northern China to their wintering sites in India, these birds cross over the Himalayas using less than ten per cent of the oxygen available at sea level, reaching altitudes of up to 7,000 m with no help from any tailwinds. While researchers have concluded they do save energy by hugging the mountain ground and flying at night time, scientists are still unsure of the genetics behind their extraordinary resistance. Despite the fact that the populations of some other birds appear to be decreasing, this goose is not at risk of extinction.

I. Lorenzo. *Migration Marathons: 7 unbelievable bird journeys*.  
Internet: <www.birdlife.org> (adapted).

According to the preceding text, judge items from 16 to 19 and choose the correct option concerning item 20, which is **tipo C**.

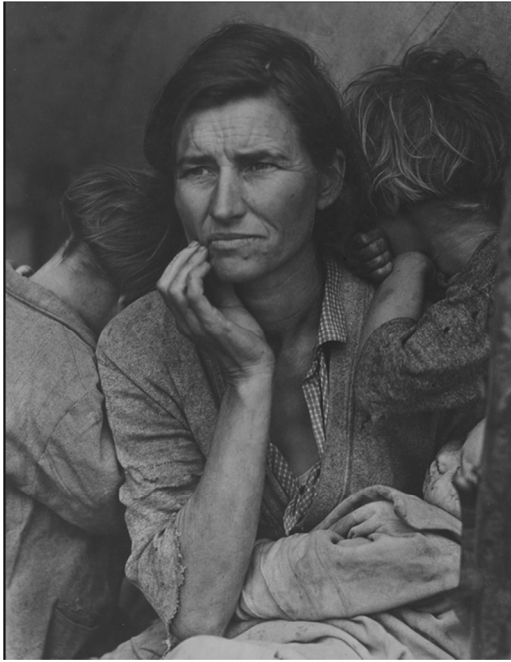
- 16 The bar-headed geese mate and have their offspring in Mongolia, among other places.

- 17 One of the problems faced by the bar-headed geese is that they use most of the oxygen available to them when they cross over the Himalayas, and have only ten per cent of it left for the rest of the journey.
- 18 Even though the genetic reason for the bar-headed geese’s resistance is still a scientific mystery, it is a fact that it is at night-time that they fly at an altitude of 7,000 m.
- 19 The bar-headed geese have genetic characteristics that make them more prepared to face environmental difficulties than other birds.
- 20 An advantage bar-headed geese have over other species is the capacity to
  - A maintain high altitudes when migrating.
  - B fly over the Himalayas.
  - C produce a small amount of oxygen.
  - D spend the winter season in India.

---

**Espaço livre**

## -- PROVA DE CONHECIMENTOS II --



Dorothea Lange. **Mãe migrante**. Internet: <<https://historiadahistoriografia.com.br/>>.

Segundo a docente de bacharelado em políticas públicas e em ciências e humanidades da Universidade Federal do ABC, Roberta Peres, “é preciso compreender que as migrações internacionais no século 21 não vão cessar, sua complexidade como processo social será cada vez maior e mais dinâmica, o que apresenta uma série de desafios para a gestão de políticas para migrantes”. Por isso, o diálogo com gestores e com os movimentos sociais de migrantes é fundamental, defende Roberta. “E as mulheres têm-se mostrado, em diferentes nacionalidades, agentes fundamentais nesse diálogo e na luta por direitos, especialmente daquelas em situação de maior vulnerabilidade”, destaca. Além disso, segundo ela, as mulheres são também protagonistas de suas trajetórias migratórias e têm-se distribuído em diferentes regiões, acompanhadas ou não: “mulheres migrantes não são acompanhantes, são agentes de equidade no processo migratório.”

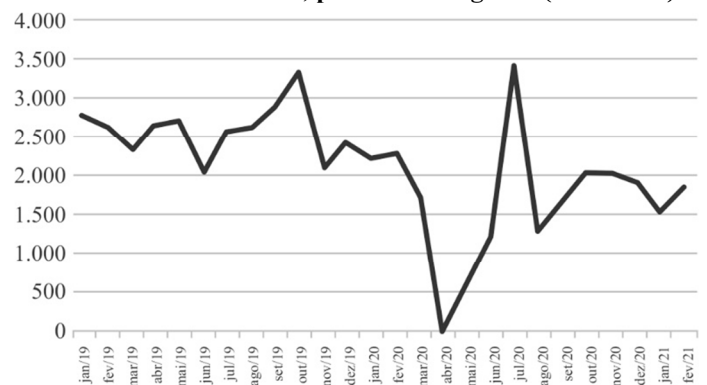
Ludmilla Souza. **Mulheres de diferentes continentes relatam realidade da imigração**. Internet: <[agenciabrasil.ebc.com.br](https://agenciabrasil.ebc.com.br/)> (com adaptações).

Julgue os itens a seguir, que se referem ao texto apresentado e à fotografia que o precede, intitulada **Mãe migrante**, de Dorothea Lange.

- 21 Na fotografia apresentada, Dorothea Lange optou por fotografar em primeiro plano, e a mulher retratada posicionou o olhar para um foco lateral.
- 22 Para compor a obra **Mãe migrante**, Dorothea Lange aplicou técnicas que evidenciam o desinteresse da mãe pelas crianças que escondem seus rostos e pelo bebê em seu colo.
- 23 Dorothea Lange aplicou nessa fotografia o plano geral, ambientando as pessoas em um cenário, para aproximar o espectador do contexto que explica a situação dos personagens retratados.
- 24 A autora não expressa, no trecho apresentado, seu posicionamento pessoal a respeito dos assuntos abordados pela docente Roberta Peres.
- 25 O protagonismo das mulheres em suas trajetórias migratórias é confirmado pela professora Roberta Peres nas duas orações que encerram o texto.

- 26 Infere-se do texto que as mulheres nacionais de diferentes países de destino migratório detêm a liderança de movimentos sociais pelos direitos das mulheres migrantes, principalmente das vulneráveis.
- 27 De acordo com a docente da Universidade Federal do ABC, as mulheres migrantes atuam em defesa da igualdade de direitos no processo migratório.
- 28 Entende-se das relações coesivas do texto que, segundo a docente entrevistada, o diálogo com gestores e com os movimentos sociais de migrantes é um dos desafios a serem enfrentados na gestão de políticas para migrantes.
- 29 O segundo período poderia ser adequadamente reescrito, sem prejuízo das relações de sentido estabelecidas no texto, tampouco da coesão e da coerência textuais, da seguinte forma: **Sendo fundamental o diálogo com gestores e com os movimentos sociais de migrantes, Roberta defende.**

**Número de autorizações de residência para fins laborais e de investimentos no Brasil, por mês de registro (2019-2021)**



Considerando o gráfico apresentado, elaborado pelo OBMigra a partir de dados da Coordenação Geral de Imigração Laboral (CGIL), julgue os itens 30 e 31 e assinale a opção correta no item 32, que é do tipo C.

- 30 Das informações do gráfico é correto concluir que, nos meses de outubro e novembro de 2020, o número de autorizações de residência para fins laborais e de investimentos no Brasil permaneceu praticamente estável.
- 31 Infere-se do título e das informações do gráfico que o registro do número de autorizações de residência para fins laborais e de investimentos no Brasil só começou a ser realizado no ano de 2019.
- 32 Com base no gráfico apresentado, é correto afirmar que, no período de janeiro de 2019 a fevereiro de 2021,
  - A o maior número de pedidos de autorização de residência para fins laborais e de investimentos no Brasil ocorreu no mês de julho de 2020.
  - B todas as solicitações de autorização de residência para fins laborais e de investimentos no Brasil realizadas em abril de 2020 foram negadas.
  - C o mês de fevereiro de 2021 apresentou, em relação a janeiro do mesmo ano, variação positiva no número de autorizações, mas ainda em um patamar inferior ao observado nos meses de 2019.
  - D houve queda acentuada do número de autorizações no mês de agosto de 2020, só tendo havido nova variação positiva em outubro do mesmo ano.

Nessa altura, meu irmão Joaquim tinha retornado de um tempo longo morando na capital. Ele levava uma vida errante, mas quando jovem aparecia vez ou outra para ajudar seu Valter nos carregamentos do saveiro *Dadivoso*, com sacas de grãos e caixas de verduras. Saíam às quintas-feiras em direção à Feira de São Joaquim e não tinham dia certo para regressar. Foi um tempo em que manejei os saveiros na imaginação, nas brincadeiras de menino, enquanto admirava o *Dadivoso* e outras embarcações navegando o Paraguaçu em direção à baía. Quando meu irmão começou a trabalhar com seu Valter, eu o seguia até o rio para observar o carregamento das sacas de farinha, dos barris de azeite de dendê e das caixas de inhame e aipim. Guardava a esperança de que me considerassem pronto para trabalhar. Sonhava ir embora de casa, não precisar mais olhar a carranca de Luzia me dizendo que eu era um fardo. Meus irmãos deixaram a Tapera antes mesmo de me conhecerem. Da maioria deles não havia fotografia nem recordação. Eu fiquei só com Luzia e meu pai. Como não havia quem cuidasse de mim na sua ausência, precisei seguir seus passos muito cedo, a todo canto, até que ela me considerasse pronto para ficar sozinho.

Itamar Vieira Junior. *Salvar o fogo*. São Paulo: Todavia, 2023, p. 18.

Em relação a esse fragmento da obra **Salvar o fogo**, de Itamar Vieira Junior, julgue os itens de 33 a 39 e assinale a opção correta no item 40, que é do **tipo C**.

- 33 Das memórias narradas no texto infere-se que o narrador-personagem pertence a uma família de migrantes cujos membros, em sua maioria, migraram para a capital e nunca mais deram notícia nem retornaram à Tapera, à exceção de Joaquim.
- 34 A expressão “Nessa altura”, empregada no início do parágrafo, tem sentido temporal e constitui elemento indicador de progressividade narrativa.
- 35 Das relações de coesão estabelecidas nos dois últimos períodos do texto conclui-se que o referente dos pronomes possessivos empregados em “sua ausência” e “seus passos” é o termo “pai”.
- 36 No primeiro período, caso o nome “Joaquim”, que é empregado como termo restritivo do substantivo “irmão”, estivesse isolado entre vírgulas, passaria a ser um termo explicativo, o que não prejudicaria a correção gramatical do texto, mas comprometeria a coerência de suas ideias.
- 37 Depreende-se do texto que o lugar de habitação do narrador-personagem à época dos fatos narrados era um povoado denominado Tapera, situado próximo ao rio Paraguaçu e cuja base econômica era agrícola.
- 38 No quarto período, a substituição da forma verbal “navegando” pela estrutura **que navegavam** manteria a coesão do texto.
- 39 No penúltimo período do texto, poderia ser acrescentada uma vírgula imediatamente após o termo “só”, sem prejuízo das relações de coesão e coerência textuais e dos sentidos originais do texto.
- 40 Entende-se do texto que a esperança que o narrador-personagem nutria em ser considerado “pronto para trabalhar” e o seu sonho em ir embora de casa eram motivados pelo fato de
- Ⓐ imaginar-se manejando os saveiros.
- Ⓑ não ter mais de ouvir Luzia lhe dizer que ele era um fardo.
- Ⓒ sentir saudade de seus irmãos.
- Ⓓ não haver quem cuidasse dele na Tapera.

### Trem de ferro

Manuel Bandeira

Café com pão  
Café com pão  
Café com pão

Virge Maria que foi isso maquinista?

Agora sim  
Café com pão  
Agora sim  
Voa, fumaça  
Corre, cerca  
Ai seu foguista  
Bota fogo  
Na fornalha  
Que eu preciso  
Muita força  
Muita força  
Muita força

Oô...  
Foge, bicho  
Foge, povo  
Passa ponte  
Passa poste  
Passa pasto  
Passa boi  
Passa boiada  
Passa galho  
De ingazeira  
Debruçada  
No riacho  
Que vontade  
De cantar!

Oô...  
Quando me prendero  
No canaviá  
Cada pé de cana  
Era um oficiá  
Menina bonita  
Do vestido verde  
Me dá tua boca  
Pra matá minha sede  
Oô...  
Vou mimbora vou mimbora  
Não gosto daqui  
Nasci no sertão  
Sou de Ouricuri

Oô...  
Vou depressa  
Vou correndo  
Vou na toda  
Que só levo  
Pouca gente  
Pouca gente  
Pouca gente...

**Exílio**

Ferreira Gullar

Numa casa em Ipanema rodeada de árvores e pombos  
na sombra quente da tarde  
entre móveis conhecidos  
na sombra quente da tarde  
entre árvores e pombos  
entre cheiros conhecidos  
eles vivem a vida deles  
eles vivem minha vida  
na sombra da tarde quente  
na sombra da tarde quente

A partir do poema **Trem de ferro**, publicado em 1936, e do poema **Exílio**, publicado em 1975, julgue os itens de **41** a **48** e assinale a opção correta no item **49**, que é do **tipo C**.

- 41** Apesar de grande parte do poema **Exílio** consistir na descrição de um espaço, pode-se inferir que seu tema é político, haja vista a temática do exílio, expressa no título e na contraposição entre a “vida deles” e “minha vida”.
- 42** Como o poema **Exílio** foi publicado em 1975, pode-se concluir que se trata do exílio no contexto do governo autoritário de Getúlio Vargas.
- 43** **Trem de ferro** é um exemplar da poesia simbolista brasileira.
- 44** No poema **Trem de ferro**, repetições de versos e de palavras têm a finalidade de mimetizar o movimento do trem e os sons de seus vagões.
- 45** No poema **Trem de ferro**, a primeira pessoa do singular aludida no verso “Quando me prendero” (quinta estrofe) é a mesma a que se referem os versos “Vou depressa / Vou correndo” (sexta estrofe).
- 46** No poema **Exílio**, o sujeito lírico constrói a imagem de um espaço em que tem a sensação de pertencimento e, ao afirmar que “eles” vivem a vida que lhe pertence (“minha vida”), mostra a cisão causada pelo exílio em razão da separação física entre ele e seu local de origem.
- 47** A quinta estrofe do poema **Trem de ferro** retrata a memória de passageiros do trem, aludindo a um passado ambíguo: por um lado, opressor; por outro, nostálgico.
- 48** **Exílio** é um poema constituído por decassílabos brancos.
- 49** Comparando-se os poemas de Manuel Bandeira e de Ferreira Gullar apresentados anteriormente, é correto afirmar que
- A** ambos os poemas são metrificados.
  - B** nenhum dos poemas emprega aliteração.
  - C** ambos os poemas apresentam recursos de repetição para fins poéticos.
  - D** ambos os poemas têm estrofes regulares.

**Canção do exílio**

Gonçalves Dias

Minha terra tem palmeiras,  
Onde canta o Sabiá;  
As aves, que aqui gorjeiam,  
Não gorjeiam como lá.

Nosso céu tem mais estrelas,  
Nossas várzeas têm mais flores,  
Nossos bosques têm mais vida,  
Nossa vida mais amores.

Em cismar, sozinho, à noite,  
Mais prazer encontro eu lá;  
Minha terra tem palmeiras,  
Onde canta o Sabiá.

Minha terra tem primores,  
Que tais não encontro eu cá;  
Em cismar - sozinho, à noite -  
Mais prazer encontro eu lá;  
Minha terra tem palmeiras,  
Onde canta o Sabiá.

Não permita Deus que eu morra,  
Sem que volte para lá;  
Sem que desfrute os primores  
Que não encontro por cá;  
Sem qu'inda aviste as palmeiras,  
Onde canta o Sabiá.

Acerca do poema **Canção do exílio**, assinale a opção correta no item **50**, que é do **tipo C**.

- 50** São elementos importantes da definição do Romantismo brasileiro identificados no poema
- A** o nacionalismo literário e a experimentação formal.
  - B** a representação da natureza e a expressão de sentimentos.
  - C** a imitação de formas clássicas e o uso de metáforas absolutas.
  - D** a representação da luta de classes e a linguagem científica.

**Espaço livre**



Após todos se agasalharem, restou a Antônio e a mim deitarmos no estrado. Fiquei entre a rede de Débora e a de Marta. (...)

— Olha, olha, olha, a gente está chegando!

O primeiro a perceber o clarão foi Oburé, que tinha saído meio zonzinho de sua rede, estava quase se mijando. Bateu no punho da rede de sua Mãe, em seguida foi acordando os outros, balançando bruscamente suas redes. Todos levantaram para contemplar o clarão cada vez mais intenso. Abismados com aquilo, apontavam ao novo horizonte descoberto. A descoberta não era nova para Sueli e sua filha. Débora, apesar de ir pouquíssimas vezes a Nova Olinda, sentia apenas uns dois por cento daquela abismação dos meninos. Uma hora antes de encostarmos, o comandante passa nos três andares, avisando para não irmos todos à lateral direita do barco, deveríamos equilibrar o peso. É que o Paiva estava muito tombado. Os passageiros: novolindenses, borbenses, canumaenses, índios, negros, brancos, também queriam ver o horizonte reluzente. Todos reunidos com a mesma finalidade: apreciar o novo clarão promissor.

Passamos pela Ceasa. Fábricas soltavam fumaça, pequenas luzes se movimentavam nas ruas, o clarão de Manaus reverberava no Rio Negro.

Ytanajé Coelho Cardoso. **Canumã: a travessia**: romance munduruku. Manaus: Valer, 2019. p. 168.

O romance **Canumã: a travessia** conta a história de um indígena munduruku que imigra de sua comunidade para a cidade. A partir do trecho apresentado anteriormente, julgue os itens que se seguem.

- 51 Ao final do penúltimo parágrafo do trecho apresentado, o narrador aponta a realidade multiétnica do estado do Amazonas, ao citar as diversas origens dos passageiros do barco, todos reunidos, admirando o clarão noturno da cidade de Manaus.
- 52 Está integralmente em discurso direto o trecho “Uma hora antes de encostarmos, o comandante passa nos três andares, avisando para não irmos todos à lateral direita do barco, deveríamos equilibrar o peso. É que o Paiva estava muito tombado”.
- 53 Uma das características observadas na literatura brasileira do século XXI, a exemplo do romance **Canumã: a travessia**, é a promoção e divulgação de vozes que, em períodos anteriores, eram pouco disseminadas, como as de autores negros e indígenas.
- 54 O narrador, em terceira pessoa, descreve a surpresa e o deslumbramento dos passageiros do barco com as luzes de Manaus na chegada à cidade durante a noite.
- 55 No trecho apresentado, a narrativa se passa no contexto de uma viagem fluvial de barco na Amazônia, em que os passageiros dormem em redes.

De uma parte, as migrações atuais diferem das chamadas migrações históricas do século XIX. Estas últimas tinham uma origem e um destino mais ou menos determinados. Os emigrantes saíam de seus países para estabelecerem-se em outras terras e aí erguerem novas cidades e novas nações. Atualmente, sabemos a origem dos fluxos migratórios, mas seu destino final é incerto.

Alfredo José Gonçalves. **Migrações e Fronteiras**. In: *Travessia* — Revista do Migrante, ano XXXI, n.º 83, mai.-ago./2018.

Tendo o texto anterior como referência inicial e considerando a abrangência da temática que ele aborda — a relação entre fronteira, território e migrações —, julgue os itens a seguir.

- 56 No Brasil, as migrações contribuíram para a homogeneização cultural e a preservação das tradições, visto que os migrantes mantiveram suas práticas e manifestações culturais, produtos e costumes de seus lugares de origem.
- 57 Os migrantes prejudicam o enriquecimento econômico do local de destino ao se inserirem no mercado de trabalho, na medida em que tomam postos de trabalho das pessoas naturais da localidade.
- 58 Uma fronteira pode ser compreendida a partir de diversas escalas, tais como a delimitação física entre os países e a separação entre os sistemas jurídico, político, social e cultural.
- 59 As migrações são motivadas por diversos fatores, como desastres naturais, conflitos e perseguições, mas, na atualidade, sua principal motivação é a busca por melhores condições de vida e a fuga da pobreza.
- 60 Países do Norte global têm adotado políticas de restrição e expulsão de migrantes não legalizados, reforçando um discurso de criminalização das migrações, o que evidencia a politização desse tema.
- 61 Complexos fronteiriços são territórios de contato entre dois ou mais países e têm como característica a existência de sistemas de controle e restrição às migrações, como muros, cercas, postos de controle, entre outras estruturas que organizam e controlam o fluxo de pessoas e impedem ações ilegais como o tráfico humano.

#### Espaço livre

Tarsila do Amaral. **Operários**, 1933.Uberizados no Brasil: quem são; como resistem.  
In: **Revista Outras Palavras**, set./2022.

A primeira imagem precedente corresponde ao quadro **Operários**, de Tarsila do Amaral, criado em 1933; a segunda é uma ilustração extraída de reportagem publicada na **Revista Outras Palavras**, em 2022. Oitenta e nove anos separam essas duas representações sobre os impactos das transformações técnicas, tecnológicas, informacionais e científicas no mercado, nas relações sociais e no mundo do trabalho.

Tendo como referência as imagens e as informações apresentadas, julgue os itens seguintes, acerca de transformações no mundo do trabalho no espaço-tempo.

- 62 As relações de trabalho entre trabalhadores de aplicativos e as empresas proprietárias dos aplicativos são marcadas por questões de gênero e étnico-raciais que revelam a manutenção de desigualdades históricas no Brasil, com a maioria desses trabalhadores sendo jovens e adultos negros e moradores das periferias urbanas.
- 63 Os trabalhadores do século XXI são empreendedores da sua força de trabalho, buscando enriquecimento e ascensão social, de forma diferente dos trabalhadores do início do século XX, cujos direitos eram garantidos pela Consolidação das Leis do Trabalho (CLT).
- 64 Redes sociais e aplicativos de conversa são, na atualidade, espaços virtuais de organização e protagonismo de novos movimentos sociais, entre os quais se incluem aqueles protagonizados por trabalhadores de aplicativos, que os utilizam como ferramenta de trabalho e de articulação de direitos, em defesa contra abusos das empresas proprietárias dos aplicativos e na relação com consumidores.

O Censo Demográfico de 2022 realizado pelo Instituto Brasileiro de Geografia e Estatística (IBGE) indicou que a população do Distrito Federal (DF) era de 2.817.381 habitantes. Esse indicador coloca o DF como a terceira maior capital do país e a primeira unidade da Federação em densidade demográfica, com 489,06 habitantes por quilômetro quadrado.

A realidade atual contrasta com os dados do Censo Demográfico de 2010, que indicava população de 2.570.160 habitantes no DF. Comparando-se os dados produzidos pelo IBGE em 2010 e 2022, conclui-se que a população total do DF cresceu em 246.908 novos habitantes no período.

Considerando essas informações, assinale a opção correta no item 65, que é do tipo C.

- 65 De acordo com as informações apresentadas no texto anterior, o aumento percentual da população do DF entre os referidos censos demográficos (2010 e 2022) foi
- A inferior a 9%.
- B superior a 9% e inferior a 10%.
- C superior a 10% e inferior a 20%.
- D superior a 20%.



Internet: &lt;youtube.com&gt;.

O nascimento das primeiras sociedades humanas está diretamente vinculado à luta pela sobrevivência. Nesse sentido, o nomadismo seria consequência natural da forma de vida dos povos caçadores e coletores. A lenta evolução desse cenário levou à sedentarização, da qual decorreram profundas transformações na história da humanidade.

A partir das informações apresentadas e da imagem anterior, extraída da obra **Família em movimento**, de Sebastião Salgado, julgue os itens seguintes.

- 66 Pessoas de todas as idades são submetidas à situação de refúgio, isto é, ficam impedidas de voltar a seus países de origem, o que é uma violação aos direitos humanos de diferentes gerações e pode ser considerado objeto de denúncia na obra de Sebastião Salgado.
- 67 Na imagem apresentada, Sebastião Salgado explorou a composição em claro e escuro para centralizar o olhar do espectador na mulher adulta e atribuir profundidade à composição pela altura dessa mulher em relação aos indivíduos do grupo à esquerda.

- 68** As migrações constantes das primeiras sociedades derivavam, essencialmente, da necessidade de se afastar dos locais onde escasseavam os bens indispensáveis à subsistência do grupo.
- 69** A Revolução Neolítica é considerada a primeira grande transformação da vida das sociedades, uma vez que a agricultura exigiu a sedentarização, essencial para o surgimento de sociedades politicamente organizadas.
- 70** A crise final do feudalismo medieval foi marcada pela crescente urbanização da sociedade europeia, quando a economia passou a afastar-se da agricultura de subsistência e tornar-se crescentemente comercial.
- 71** As primeiras grandes civilizações surgidas no Oriente firmaram-se às margens de grandes rios, necessários para a fixação das populações, a exemplo do Nilo, no Egito, do Tigre e do Eufrates, na Mesopotâmia, do Amarelo, na China, e do Indo, na Índia.

A Idade Moderna (séculos XV a XVIII) foi um período clássico de transição no mundo ocidental entre o feudalismo em colapso e o nascente capitalismo. Mudanças culturais importantes, como uma inovadora percepção do ser humano e do mundo, avanços científicos e grandes viagens ultramarinas remodelaram o mundo conhecido até então.

Considerando as transformações da Era Moderna e o início da Contemporaneidade, julgue os itens que se seguem.

- 72** Ao tornar-se independente e adotar o regime monárquico, o Brasil vivenciou os novos tempos trazidos pela Revolução Industrial e pela consolidação do capitalismo, tendo-os incorporado integralmente, o que o afastou da herança colonial agrícola e de uma sociedade ruralizada.
- 73** Desvelando o mundo contemporâneo, a Era das Revoluções, entre o final do século XVIII e a primeira metade do século XIX, contraditoriamente fortaleceu o antigo regime, com a consolidação de regimes absolutistas.
- 74** Renascimento cultural, grandes navegações e reformas religiosas (Reforma Protestante e Contrarreforma Católica), ainda que coexistentes em um mesmo espaço de tempo, foram realidades antagônicas que refletiam posições e visões de mundo irreconciliáveis.
- 75** Diferentemente do que se poderia esperar, a Revolução Industrial, ainda que profundamente transformadora, foi incapaz de reduzir os fluxos migratórios do campo para as cidades em quase todo o Ocidente.

Do século XX aos dias atuais, o mundo conheceu extraordinária urbanização das sociedades, impulsionada pela moderna economia capitalista que a Revolução Industrial universalizou e consolidou. O Brasil não ficou alheio a essa nova configuração do mundo contemporâneo. Entre as décadas de 50 e 70 do século XX, quando a população brasileira chegou aos 90 milhões de habitantes, nada menos que 39 milhões de brasileiros migraram do campo para as cidades.

Tendo como referência inicial as informações apresentadas anteriormente, julgue o item **76** e faça o que se pede no item **77**, que é do **tipo D**.

- 76** Um exemplo de urbanização de sociedade milenarmente rural é a abertura da China a partir das mudanças em sua economia, em um processo iniciado por Deng Xiaoping na segunda metade do século XX.
- 77** No contexto da Era Vargas (1930-1945) e das circunstâncias criadas pela Segunda Guerra Mundial (1939-1945), o Brasil se afastou de uma secular tradição de sociedade ruralizada, assentada na terra. Considerando a modernização brasileira com o início da indústria de base no Brasil, discorra sobre efeitos do binômio industrialização-urbanização na política e na sociedade brasileira.

<b>1</b>	
<b>2</b>	
<b>3</b>	
<b>4</b>	
<b>5</b>	
<b>6</b>	
<b>7</b>	
<b>8</b>	
<b>9</b>	
<b>10</b>	

O espaço reservado acima é de uso opcional, para rascunho. Não se esqueça de transcrever sua resposta para o **Caderno de Respostas**.

**Espaço livre**

Reverenciamos e veneramos os que nascem de uma linhagem importante; mas os que nascem em berço humilde não recebem nossa veneração nem a nossa reverência. Nesse aspecto, comportamo-nos, uns em relação aos outros, como bárbaros, já que as nossas faculdades naturais são absolutamente as mesmas, quer sejamos gregos ou bárbaros. Nenhum de nós, grego ou bárbaro, tem essas características de forma especial. Todos respiramos o mesmo ar, pelas narinas e pela boca; e, com o espírito, rimos quando nos alegramos ou choramos quando sentimos dor; e, pela audição, acolhemos os sons; e, com a visão, vemos a luz do Sol; e, com as mãos, trabalhamos, e, com os pés, caminhamos.

Antifonte. *Sobre a verdade*. In: Sir Ernest Barker, *Teoria política grega – Platão e seus predecessores*. Brasília: Editora UnB, 1978, p. 98-99 (com adaptações).

A desigualdade moral é contrária ao direito natural sempre que não ocorre, juntamente e na mesma proporção, com a desigualdade física — distinção que determina suficientemente o que se deve pensar, a esse respeito, sobre a espécie de desigualdade que reina entre todos os povos policiados, pois é evidentemente contra a lei da natureza, seja qual for a maneira como a definamos, uma criança mandar num velho, um imbecil conduzir um sábio, ou um punhado de pessoas regurgitar superfluidades enquanto falta o necessário para a multidão faminta.

Jean-Jacques Rousseau. *Discurso sobre a origem e os fundamentos da desigualdade entre os homens*. Tradução de Lourdes Santos Machado. São Paulo: Abril Cultural, 1973, p. 288 (com adaptações).

As desigualdades naturais e sociais entre os seres humanos constituem objeto de debate entre pensadoras e pensadores há mais de mil anos. Considerando os fragmentos apresentados acima — do sofista ateniense Antifonte (480-411 a.C.) e do filósofo suíço Jean-Jacques Rousseau (1712-1778), julgue os itens a seguir.

- 78 Segundo Antifonte, até os gregos poderiam ser considerados “bárbaros”, sob o ponto de vista de outras culturas, embora tanto gregos quanto bárbaros sejam dotados das mesmas faculdades naturais.
- 79 Infere-se do texto de Rousseau que seria possível conceber desigualdades morais que não estivessem em desacordo com direitos naturais, mas nunca em casos nos quais algumas poucas pessoas possuíssem uma enorme quantidade de bens e de riquezas enquanto a realidade da maioria da população correspondesse à fome.
- 80 Antifonte e Rousseau consideram natural que pessoas de diferentes origens e classes sociais sejam tratadas de modos diferentes e tenham direitos desiguais, ainda que possuam características físicas semelhantes.



Internet: <expresso.pt>.

Quando falo de humanidade, não estou falando só do *Homo sapiens*, me refiro a uma imensidão de seres que nós excluímos desde sempre: caçamos baleia, tiramos barbatana de tubarão, matamos leão e o penduramos na parede para mostrar que somos mais bravos que ele. Além da matança de todos os outros humanos que a gente achou que não tinham nada, que estavam aí só para nos suprir com roupa, comida, abrigo. Somos a praga do planeta, uma espécie de ameba gigante. Ao longo da história, os humanos, aliás, esse clube exclusivo da humanidade — que está na Declaração Universal dos Direitos Humanos e nos protocolos das instituições —, foram devastando tudo ao seu redor. É como se tivessem elegido uma casta, a humanidade, e todos que estão fora dela são a sub-humanidade. Não são só os caiçaras, quilombolas e povos indígenas, mas toda vida que deliberadamente largamos à margem do caminho. E o caminho é o progresso (...)

Ailton Krenak. *A vida não é útil*. São Paulo: Companhia das Letras, 2020, p. 9-10 (com adaptações).

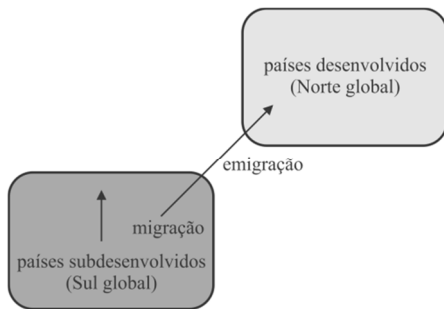
Com base na imagem precedente, que corresponde à obra *Pinguins-de-barbicha*, de Sebastião Salgado, e no fragmento de texto da obra *A vida não é útil*, do filósofo Ailton Krenak, julgue os próximos itens.

- 81 Krenak não nega que o progresso pode ser positivo tanto para aquilo que ele chama de humanidade quanto para aquilo que ele chama de sub-humanidade.
- 82 Sebastião Salgado registrou artisticamente o movimento migratório de aves, que, assim como os seres humanos, deslocam-se de seus territórios em busca de alimentos.
- 83 Tendo em vista que a subida em planos inclinados exige esforço dos corpos, Sebastião Salgado, na composição dessa obra, aproveitou a inclinação de um *iceberg* para retratar o esforço do movimento de subida dos pinguins.
- 84 A característica estática da cena foi superada por Sebastião Salgado, que criou a ilusão de movimento ao capturar o momento em que o primeiro pinguim-de-barbicha da fila se lançava ao mar.
- 85 Ao longo do texto, Krenak emprega a palavra “humanidade” com sentidos diferentes: primeiro, inclui outros seres além do *Homo sapiens*; depois, designa apenas uma concepção hegemônica e excludente de humanidade, em relação à qual os seres diferentes seriam classificados como sub-humanidade.
- 86 A técnica artística utilizada por Sebastião Salgado dispensou a necessidade de deslocamento do fotógrafo à Península Antártica para compor os elementos visuais observados na obra apresentada.

Por definição, a globalização leva ao desarraigamento quando acelera o progresso econômico que transforma comunidades, estimula as pessoas a abandonar trabalhos tradicionais e a buscar novos lugares, enquanto as obriga a confrontarem-se com novos costumes e novas maneiras de pensar. E as diferentes assimetrias observadas também impulsionam o deslocamento populacional. As desigualdades crescentes entre países, resultantes do conjunto das assimetrias, aumentam *per se* a motivação para migrar.

George Martine. *A globalização acabou*. São Paulo em perspectiva, 2005, p. 8 (com adaptações).

### Processos migratórios no contexto da globalização



Considerando o fragmento de texto anterior e a ilustração apresentada, que representa fluxos migratórios entre os países do Sul global e do Norte global, assinale a opção correta no item 87, que é do **tipo C**.

- 87 No contexto da globalização, as assimetrias globais estão relacionadas
- Ⓐ ao aumento da migração interna nos países do Norte global e ao fortalecimento da permanência de trabalhadores nos países do Sul global.
  - Ⓑ à expansão da migração de retorno nos países do Norte global e à redução da pressão migratória interna nos países do Sul global.
  - Ⓒ ao estímulo à migração interna nos países do Sul global e à intensificação da emigração para países desenvolvidos.
  - Ⓓ à redução das desigualdades entre os países do Sul e Norte global e à consequente diminuição dos fluxos migratórios internacionais.



- 88 De acordo com os sentidos expressos na tirinha precedente, a fala da personagem no último quadrinho poderia ser complementada, de forma coesa e coerente, com a frase
- Ⓐ e sim sobre antissemitismo.
  - Ⓑ embora de eurocentrismo.
  - Ⓒ e sim estratégia de dominação.
  - Ⓓ mas sobre discriminação.

(...) determinadas ideias relativas ao progresso da “liberdade” facilitam uma divisão política entre políticas sexuais progressistas e as lutas contra o racismo e a discriminação religiosa. Uma das questões derivadas dessa situação é que uma determinada concepção e utilização da “liberdade” pode ser usada como instrumento de intolerância e coerção. (...)

Na Holanda, por exemplo, os formulários encaminhados aos candidatos a entrar no país como imigrantes pedem que eles olhem para fotos de dois homens se beijando e digam se as fotos lhes parecem ofensivas ou se as consideram uma maneira de expressar as liberdades individuais — e se eles estão dispostos a viver em uma democracia que valoriza os direitos dos homossexuais à liberdade de expressão. Aqueles que são a favor dessa política [de imigração] alegam que a aceitação da homossexualidade é o mesmo que a aceitação da modernidade. Podemos ver, nesse caso, como a modernidade está sendo definida como algo relacionado à liberdade sexual (...). Ao que parece, o governo holandês adotou um plano especial para uma classe de pessoas consideradas presumivelmente modernas, a qual inclui os seguintes grupos, que são isentos de ter que passar pelo teste: cidadãos da União Europeia, pessoas (...) que ganhem mais de 45 mil euros por ano e cidadãos dos EUA, Austrália, Nova Zelândia, Canadá, Japão e Suíça; o que significa que nesses países supostamente a homofobia não existe, ou então que o fato de os seus cidadãos trazerem consigo rendimentos elevados tem precedência sobre os eventuais perigos de importar a homofobia.

Judith Butler. *Quadros de guerra* – quando a vida é passível de luto? Rio de Janeiro: Civilização Brasileira, 2015, p. 157-158 (com adaptações).

Com base nesse fragmento de texto, de autoria da filósofa Judith Butler, julgue os itens que se seguem.

- 89 Judith Butler afirma que é possível que uma determinada ideia de liberdade — e, especialmente, de liberdade sexual — seja utilizada para fins de intolerância e discriminação.
- 90 Na concepção de Judith Butler, as sociedades modernas são aquelas nas quais existe liberdade sexual.
- 91 Judith Butler defende que pessoas com renda elevada não devam passar pelos mesmos testes que são aplicados às demais em processos de imigração.

Devo proceder sempre de maneira que eu possa querer também que a minha máxima se torne uma lei universal.

Immanuel Kant. *Fundação da metafísica dos costumes*. Tradução de Paulo Quintela. Lisboa: Edições 70, 2007, p. 33.

Um imperativo adequado ao novo tipo de agir humano e voltado para o novo tipo de sujeito atuante deveria ser mais ou menos assim: “Aja de modo a que os efeitos da sua ação sejam compatíveis com a permanência de uma autêntica vida humana sobre a Terra”; ou, expresso negativamente: “Aja de modo a que os efeitos da sua ação não sejam destrutivos para a possibilidade futura de uma tal vida”; ou, simplesmente: “Não ponha em perigo as condições necessárias para a conservação indefinida da humanidade sobre a Terra”; ou, em um uso novamente positivo: “Inclua na sua escolha presente a futura integridade do homem como um dos objetos do seu querer”.

Hans Jonas. *O princípio responsabilidade*: ensaio de uma ética para a civilização tecnológica. Rio de Janeiro: Contraponto; Ed. PUC-Rio, 2006, p. 47-48.

Concebido por Immanuel Kant, o primeiro excerto apresentado anteriormente corresponde ao célebre imperativo categórico; o segundo, a uma reformulação deste feita pelo filósofo alemão Hans Jonas. A partir desses trechos, julgue os itens subsequentes.

- 92 Hans Jonas acrescenta ao imperativo de Kant uma dimensão temporal, colocando o futuro da humanidade como parâmetro para que uma ação possa ser considerada ética.
- 93 Immanuel Kant e Hans Jonas baseiam os seus respectivos imperativos na ideia de que uma ação individual deve ser guiada por suas consequências para a coletividade.

Tim Ingold, em seu livro **Antropologia: para que serve**, retrata um interessante caso de um trabalho de campo com o povo anishinaabe, ou ojibwa, caçadores-coletores que viviam no norte central do Canadá.

O caso, registrado pelo antropólogo norte-americano Irving Hallowell na década de 30 do século passado, começa da seguinte forma: “Berens era um homem de grande sabedoria e inteligência, adquiridas de seus ancestrais e de uma vida inteira atento ao mundo à sua volta, incluindo seus animais, suas plantas e, particularmente, suas pedras”. Certo dia, uma conversa entre Hallowell e Berens marcou profundamente o pensamento do antropólogo. Partindo da observação de que, na gramática ojibwa, a palavra “pedra” parecia pertencer a uma classe de seres animados, Hallowell perguntou: “Todas as pedras que vemos aqui, ao nosso redor, estão vivas?” Após uma longa reflexão, Berens respondeu: “Não! Mas algumas estão.”

“As questões em jogo, aqui, vão além daquelas a respeito de como podemos conhecer o mundo. Fundamentalmente, elas são questões sobre como pode haver um mundo a ser conhecido. No vocabulário inescrutável da filosofia, questões do tipo, sobre o saber, são epistemológicas; as do segundo, relativas ao ser, são ontológicas.”, diz Tim Ingold.

Considerando o texto apresentado e os múltiplos aspectos a ele relacionados, julgue os itens a seguir.

- 94 A antropologia busca fornecer respostas definitivas sobre o mundo social e natural, desconsiderando a experiência pessoal e o aprendizado com os outros.
- 95 A resposta de que algumas pedras estão vivas ressalta a diferença entre uma visão ontológica e a perspectiva epistemológica, conforme a perspectiva de Tim Ingold citada no texto.
- 96 Na compreensão do estranhamento antropológico, entende-se que seria impossível considerar uma pedra como um ser vivo.
- 97 O entendimento antropológico que reconhece a existência e a transformação das coisas, concebendo-as como dotadas de vida e de capacidade de agir, é denominado animismo.

Distintos campos de conhecimento, como sociologia, antropologia e educação física, utilizam a noção de técnicas corporais de Marcel Mauss em seus estudos para explicar o corpo humano. Sociólogo e antropólogo francês, Mauss, em seu texto **As técnicas do corpo**, diz o seguinte: “Temos um conjunto de atitudes permitidas ou não, naturais ou não. Assim, atribuiremos valores diferentes ao fato de olhar fixadamente: símbolo de cortesia no exército, de descortesia na vida corrente”.

Segundo David Le Breton, em **Sociologia do corpo**, apropriando-se da noção de técnicas corporais de Mauss, “O corpo humano é um vetor semântico pelo qual a evidência da relação com o mundo é construída”.

Considerando o texto precedente e os múltiplos aspectos a ele relacionados, julgue os próximos itens.

- 98 Consoante a perspectiva de David Le Breton, o corpo humano não é apenas uma realidade biológica, mas um mediador de sentidos: é por meio dele que os indivíduos constroem e expressam sua relação com o mundo, atribuindo significados às experiências vividas.
- 99 As técnicas corporais, como a do olhar fixo, se constituem à medida que recebem um único significado social.
- 100 As técnicas corporais são maneiras como os seres humanos sabem servir-se de seus corpos.
- 101 As técnicas corporais estão relacionadas a um conjunto de atitudes socialmente construídas, que podem ser permitidas ou não, sendo, pois, consideradas um fato biopsicossocial.
- 102 À medida que a eficácia simbólica é desconstruída na constituição das técnicas corporais, a relação tempo-cultura atende à invariabilidade.

**Cai um abacate próximo a ela. Ela sente medo.**

**Dona de Casa:** Eu sou a mulher que há alguns anos plantou um simples pé de abacate no quintal de sua casa. E ele cresceu. E então eu vivo assim. Assim! (**ela sente medo!**) Cuidado com o que planta no mundo! (...) Ainda a respeito de “Proteção”, gostaria de dizer que os cães latem o que escutam nas casas de seus donos, de seus vizinhos. Dizem. Por aqui eu sempre ouço. Ouço o cão. Na casa ao lado? Na rua? Na minha própria casa? Eu ainda não conheci quem não escuta um cão no seu silêncio tão particular. Cão é o que não é oco. É o que não está oco. Dizem. Dizem que os cães ouvem muito melhor que nós. O coração, por exemplo, eles não escutam “tum tum tum!” como nós ouvimos, e sim “quem, quem quem”. Dizem que é porque o coração é aquele que ouve uma voz desesperada loooonge, gritando: “EU TE AMO! EU TE AMO!”, e então bate desesperado respondendo: Quem! Quem! Quem, Quem, Quem, Quem, Quem, Quem, Quem?”. E “gente” é quem, também no desespero, manda essa voz se calar. (...)

**Cai outro abacate. Dona de Casa sente medo.**

Está vendo? É que tem coisa que espanca, mas espanca doce. É por isso que eu peço: cuidado com o que planta no mundo. Cuidado com o que toca; com a capacidade que gente tem de se envolver com as coisas. Não adianta fingir que não sente. Gente sente tudo, se envolve com tudo! (...) (**agora para os quatro atores**) Isso também vale para vocês. Não se envolvam tanto! (...) Por favor, não se envolvam tanto quando forem contar as histórias aqui. Não vale a pena.

Grace Passô. **Por Elise**. 2005 (com adaptações).

A partir do trecho apresentado da peça **Por Elise**, de Grace Passô, julgue os itens a seguir.

- 103 O apelo “Cuidado com o que planta no mundo!” é tanto sentimental quanto simbólico, remetendo à ideia do Romantismo de que os sentimentos e as ações humanas têm ressonância no mundo.
- 104 Em sua fala, a personagem Dona de Casa explora uma conexão entre o mundo natural e o âmbito humano no ato de sentir, comprovando que atores não sentem ou se envolvem com o que interpretam, já que fazem um trabalho técnico.
- 105 Nesse trecho da peça **Por Elise**, nota-se o emprego da metalinguagem quando a personagem Dona de Casa fala diretamente com os atores que vão encenar as histórias da peça, o que fortalece seu discurso sobre a capacidade do ser humano de sentir.
- 106 A partir da indicação da existência de um abacateiro em cena, é possível propor uma montagem do espetáculo **Por Elise** ao ar livre, em um ambiente onde um pé de abacate real fosse utilizado como cenário natural da ficção teatral.
- 107 O susto da personagem Dona de Casa com a queda dos abacates pode ser utilizado na encenação da peça como um recurso para assustar o público pela imprevisibilidade das quedas, da ação da natureza, provocando-o a sentir algo.



A peça **Por Elise** (2005) faz referência à música **Für Elise** (1810), de Beethoven, não só no próprio título da peça, mas também no momento em que o caminhão de gás passa tocando a música de Beethoven e a personagem Mulher diz: “Que música linda para se comprar gás chorando”. Também toma de referência a frase “E se você trouxe o seu lar, eu vou cuidar do seu jardim” da canção **Cegos do Castelo** (1997), de Nando Reis, quando propõe o anúncio do espetáculo para a plateia.

Por sua vez, a peça **Por Elise** inspirou a canção **Cadê meu jardim?** (2012), do ator e músico Alexandre Nero. Na composição, Nero usa textos da peça como letra da música: “Não adianta fingir que não sente. Gente sente tudo. Sente tem que se envolver. A gente é emoção, corremos com as pernas e vamos devagar com o coração. Tamo fugindo de quê? Tamo fingindo para quê? Para que tanta proteção?”.

Considerando as informações apresentadas e os múltiplos aspectos que elas suscitem, julgue os seguintes itens.

- 108 Apesar de **Por Elise** ser uma obra do teatro contemporâneo, é possível perceber nessa peça uma característica do teatro romântico brasileiro: a de se tomar a natureza como espelho da interioridade, atribuindo-se à natureza um valor simbólico no âmbito humano.
- 109 A peça **Por Elise** contraria a ideia de Augusto Boal de todo teatro é político, pois, apesar de abordar uma opressão sobre o sentir, não trata de questões partidárias.
- 110 Infere-se que a peça **Por Elise** se enquadra no gênero teatro musical, haja vista a inspiração, a apropriação e a interação com músicas de Beethoven e Nando Reis.
- 111 Em **Por Elise**, a arte é ressignificada no tempo, aplicando-se, por exemplo, a obra do compositor Beethoven a um contexto sociocultural do Brasil contemporâneo — no caso, o anúncio da chegada do caminhão de gás.

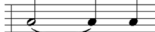
Igor Stravinsky nasceu em São Petersburgo, Rússia, no dia 17 de junho de 1882. Em 1905, começou a estudar com o grande compositor Rimsky-Korsakoff e, em 1909, duas de suas composições orquestradas foram ouvidas pelo fundador do balé russo, Serguei Diaghilev, que o convidou para colaborar em sua companhia de balé. No ano seguinte, Stravinsky compôs o balé **O pássaro de fogo**, cuja apresentação, em Paris, lhe abriu o caminho da fama. Em 1913, causou escândalo com **A sacração da primavera**, com coreografia de Nijinski, em uma aparente violação de toda sintaxe musical.


Durante a Primeira Guerra Mundial, Stravinsky mudou-se com a família para a Suíça e, após a Revolução Russa de 1917, radicou-se na França, em 1920, e em 1934 adquiriu a nacionalidade francesa. Com a eclosão da Segunda Guerra Mundial em 1939, mudou-se para os Estados Unidos da América. Em 1945, tornou-se cidadão americano. Faleceu em Nova Iorque, no dia 6 de abril de 1971.

A partir das informações do texto precedente, julgue os itens a seguir.

- 112 De acordo com o texto apresentado, Stravinsky foi um notório compositor de óperas.
- 113 Igor Stravinsky foi um compositor russo nascido no século XIX, porém suas composições mais importantes foram feitas no século XX.
- 114 Stravinsky morou em países da Europa Ocidental, da Europa Central e da Europa Oriental, além de ter imigrado para a América do Norte, o que influenciou suas composições.

Em relação à partitura precedente, que representa os compassos de 4 a 8 do balé **A sacração da primavera**, de Igor Stravinsky, julgue os seguintes itens.

- 115 O trecho em questão apresenta dois tipos de compassos diferentes: um binário e outro ternário.
- 116 No trecho apresentado, aparecem somente dois sinais que alteram a altura do som: o sustenido (#) e o bequadro (b).
- 117 O símbolo  $\frown$ , presente no segundo e no quinto compassos, é chamado de fermata, se estiver sobre uma pausa, ou suspensão, se estiver sobre uma nota.
- 118 Na partitura, as expressões “**poco accelerando**”, “**in tempo**” e “**un peu en dehors**” referem-se à tonalidade da música.
- 119 Aparecem dois tipos de ligadura no trecho apresentado: algumas ligam notas de mesma altura, o que indica que a duração da nota deverá ser a soma das notas ligadas, como em , e algumas ligam notas diferentes, o que significa que estas devem

ser tocadas ligadas e não interrompidas, como em .

- 120 Quando Stravinsky se radicou na França em 1920, sua composição entrou em uma nova fase e os temas russos deram lugar a um estilo neoclássico.